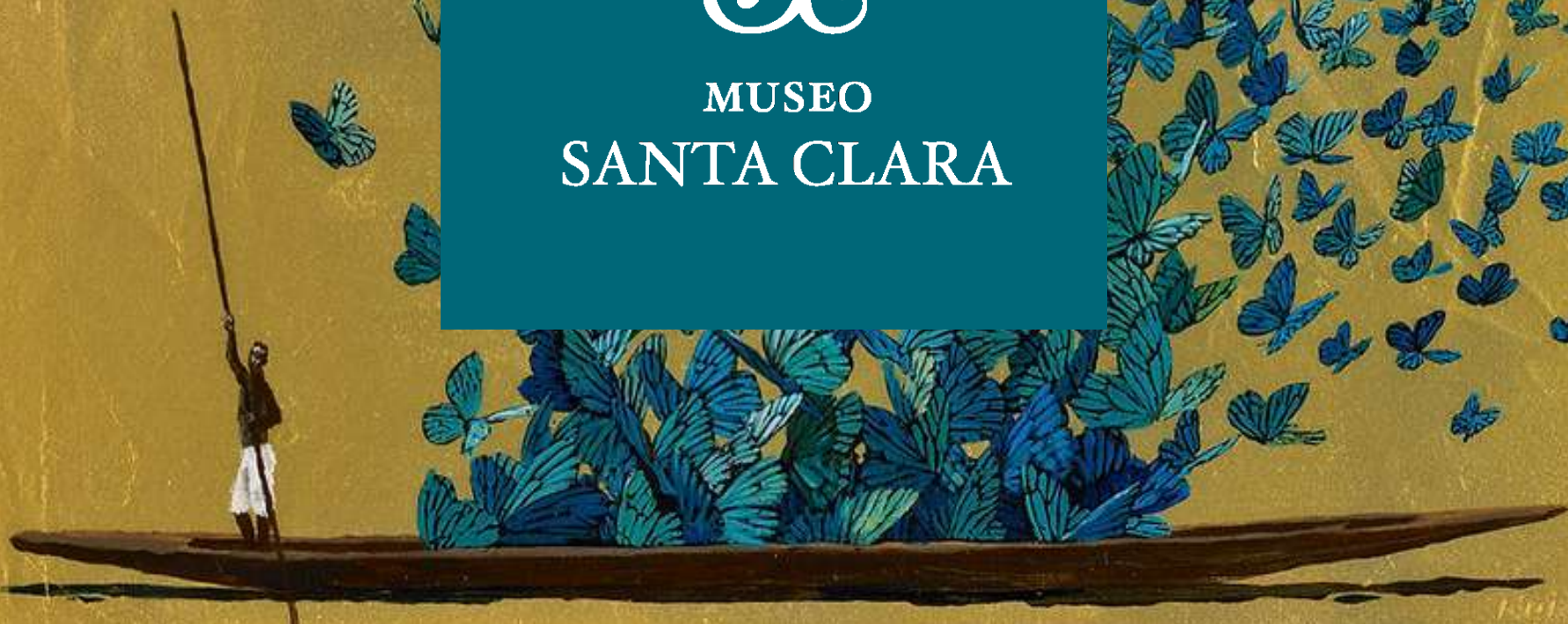




MUSEO  
SANTA CLARA





La cultura  
es de todos

Mincultura

# LLANTO CELESTE

Pedro Ruiz





En la exposición *Llanto Celeste*, el artista Pedro Ruiz presenta un grupo de piezas que, en su diversidad, aluden a aspectos estrechamente vinculados al antiguo templo del convento de Santa Clara, como la espiritualidad y los oficios manuales.

Durante el periodo colonial, los claustros fueron escenarios privilegiados para el desarrollo de la espiritualidad femenina y sus diferentes expresiones, desde experiencias místicas — como visiones y milagros—, hasta actividades como la costura y el bordado, asociadas con la meditación y la oración.

El espacio de la antigua iglesia también testimonia la importancia que los saberes artesanales tuvieron en la Colonia. En cada pieza de la colección, así como en la construcción del edificio y los detalles de su ornamentación, está presente el trabajo de numerosos artífices que dominaban técnicas como la pintura mural y al óleo, la talla en madera y el dorado con laminilla de oro.



**El Señor de la humildad (detalle)**

Anónimo

Madera tallada y policromada

Siglo XVII

## Lágrimas espirituales

El llanto tiene un lugar especial dentro de la espiritualidad femenina. Tanto así que en la variada lista de experiencias místicas que podían vivir religiosas, se encuentra el llamado *don de lágrimas*. Este era considerado como un regalo divino, reservado a muy pocas personas como santa Teresa de Ávila (1515-1582), para el consuelo del sufrimiento, la expiación de los pecados y la expresión de su amor por Dios.



**Virgen de la soledad (detalle)**  
Anónimo  
Óleo sobre madera  
Siglo XVII  
Colección Museo Colonial

**Lágrimas Celestiales  
y Lágrimas Celestes**

Pedro Ruiz

Artesanos: Jainer León y John  
Jairo Conde Torrejano

2021

Desde una perspectiva contemporánea, enraizada en lo espiritual, Pedro Ruiz retoma el recurso de las lágrimas de consolación, contrición y advertencia. En sus propias palabras, las lágrimas de vidrio que se derraman desde la bóveda del Museo son un llamado de atención al daño que como humanidad infligimos a la naturaleza, al prójimo y a nosotros mismos

# La mística del corazón

En la escritura conventual femenina del periodo colonial es habitual encontrar la metáfora del corazón como el lugar en el que habita Dios. Esta imagen se modeló, entre otros ejemplos, a partir de las experiencias místicas de santa Gertrudis de Helfta (1256-1302) quien, según se cuenta, tuvo una visión en la que Cristo le comunicó que escogía su corazón como morada.



**Visión de santa Gertrudis (detalle)**

Anónimo  
Óleo sobre tela  
Siglo XVII

Las esculturas de la serie *Corazón Abierto*, en su mayoría figuras femeninas, se vinculan con la iconografía que muestra a Jesús habitando el corazón de santa Gertrudis. Sin embargo, en este caso, el pecho de las tallas es el refugio de imágenes que aluden a las víctimas de la desaparición forzada en Colombia.



**Visión de santa Gertrudis  
(detalle)**

Anónimo  
Óleo sobre tela  
Siglo XVIII



**Esculturas de la serie *Corazón Abierto***

Pedro Ruiz  
Artesano: Miguel Ángel Peugachi  
2017-2021

# Orar con las manos

En esta imagen, santa Rosa de Lima (1586-1617) se encuentra bordando en compañía del Niño de Jesús. La pintura remite a la importancia que tuvo el trabajo manual en la vida espiritual de la santa peruana, quien se refugiaba en la costura, el bordado y la jardinería como formas de oración y meditación. Se cuenta que al dar cada puntada, santa Rosa tenía en mente un compendio de ciento cincuenta atributos divinos y, además, a lo largo de su vida confeccionó vestiduras para imágenes religiosas,



**Santa Rosa de Lima**

Anónimo

Óleo sobre tela

Siglo XVII

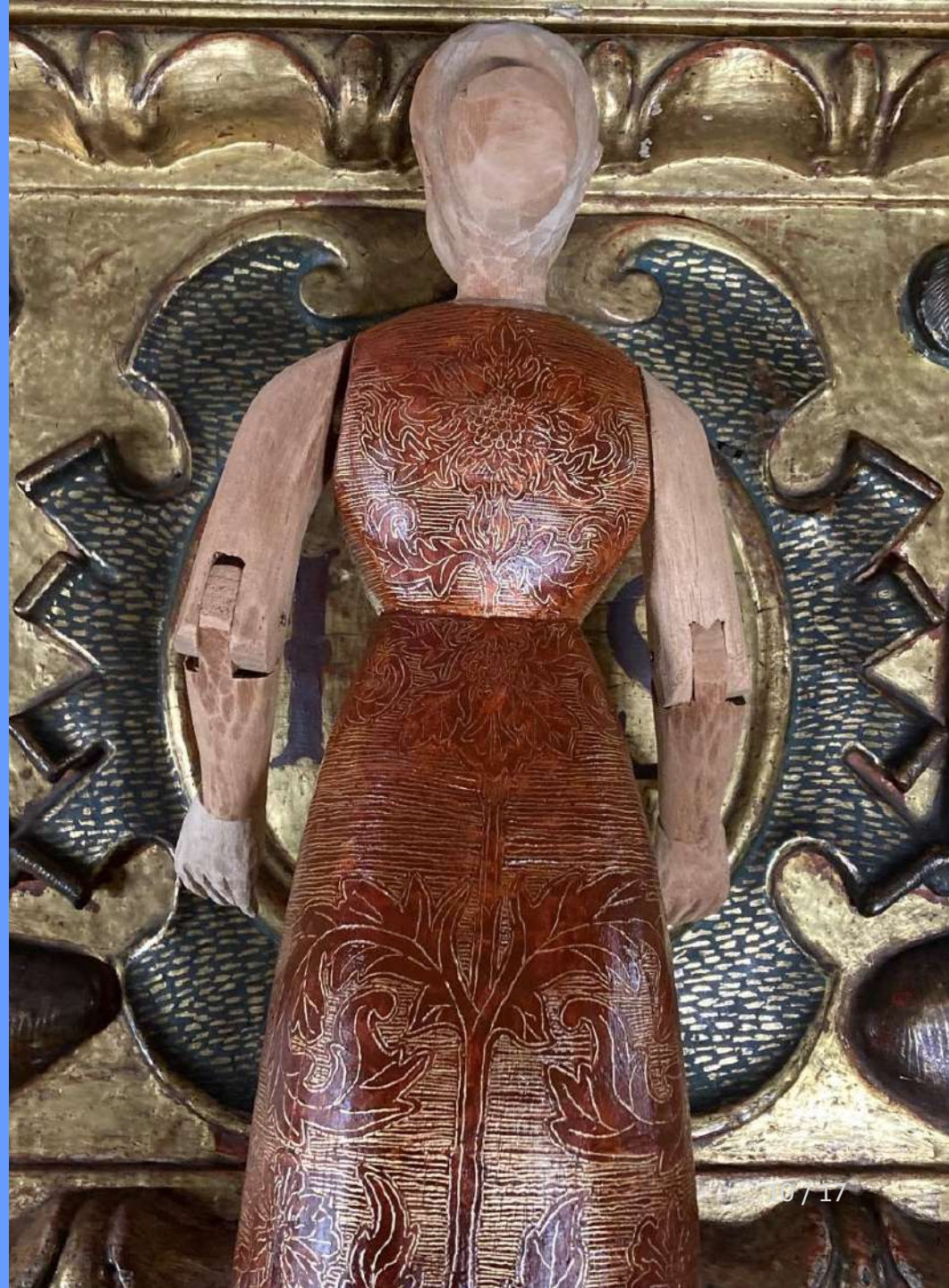


“adornándolas” con tejidos  
“espirituales”, hechos a partir de  
avemarías, salves y ayunos.

En un sentido más amplio, esta escena  
muestra la unión entre la vida  
contemplativa y la vida activa, que  
surgió como resultado de la nueva  
apreciación de las artes manuales  
dentro de la piedad laica propiciada  
por la Contrarreforma.

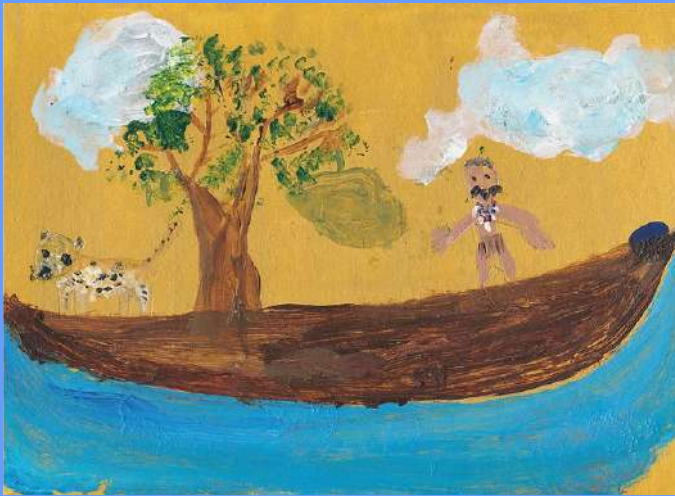


Los objetos de la exposición *Llanto Celeste* se caracterizan por estar *hechos a mano*. Esta condición los vincula con el espacio del Museo Santa Clara por sus conexiones con el aspecto espiritual de las labores manuales y con los múltiples oficios artesanales presentes en las piezas de la colección y en el edificio que las alberga.



La antigua iglesia, sus ornamentos y las obras que allí se encuentran fueron realizados por numerosos artesanos expertos en diferentes áreas como el tallado en madera o el dorado con laminilla de oro. De igual manera, en las obras de Pedro Ruiz se encuentran varias manos, especialmente en las piezas de la serie *ORO VITAL*, realizadas en conjunto con los habitantes de distintos territorios como una reflexión sobre la riqueza biocultural de Colombia.





Obras de **ORO VITAL**  
Pedro Ruiz e integrantes de diferentes comunidades en  
Colombia

# Oro y espiritualidad

Las características físicas y químicas del oro —color, brillo, maleabilidad e incorruptibilidad— le han otorgado a este metal un lugar especial dentro de la cosmogonía de diferentes culturas alrededor del mundo. Para los muiscas, por ejemplo, el oro estaba vinculado con el Sol y por esta razón los orfebres de este grupo indígena confeccionaron piezas sagradas con este material de alta pureza o a partir de una aleación entre oro y cobre conocida como *tumbaga*.





### **La adoración de los Reyes**

#### **Magos**

Anónimo

Óleo sobre tela

Siglo XVII

En el cristianismo, el oro también tiene fuertes connotaciones simbólicas. Este metal fue uno de los regalos que ofrecieron los Reyes Magos a Jesús recién nacido. Además, durante siglos, y aún hoy, se emplea para confeccionar, cubrir y decorar piezas litúrgicas y de imaginería religiosa como forma de dignificar estos objetos dedicados a Dios.



**Retablo mayor de Santa Clara**

Al ingresar al espacio de la antigua iglesia clariana, el dorado de la hojilla con la que se recubrió la madera de retablos y ornamentos deslumbra la vista. Este brillo del oro también está presente en la obra de Pedro Ruiz bien sea de manera física, en los marcos de sus pinturas de la serie *ORO, Espíritu y Naturaleza de un Territorio*, o como símbolo de las riquezas naturales y culturales de Colombia que se resaltan tanto en este conjunto de piezas como en el proyecto *ORO VITAL*.

Así, además de ser un llamado espiritual a hacer un duelo por los conflictos y la destrucción de ecosistemas, los diálogos que se entablan entre el Museo Santa Clara y las obras de Pedro Ruiz permiten que, desde el presente, se conozcan y valoren los oficios manuales, opacados por la industrialización, que deben salvaguardarse para asegurar su continuidad en el tiempo.

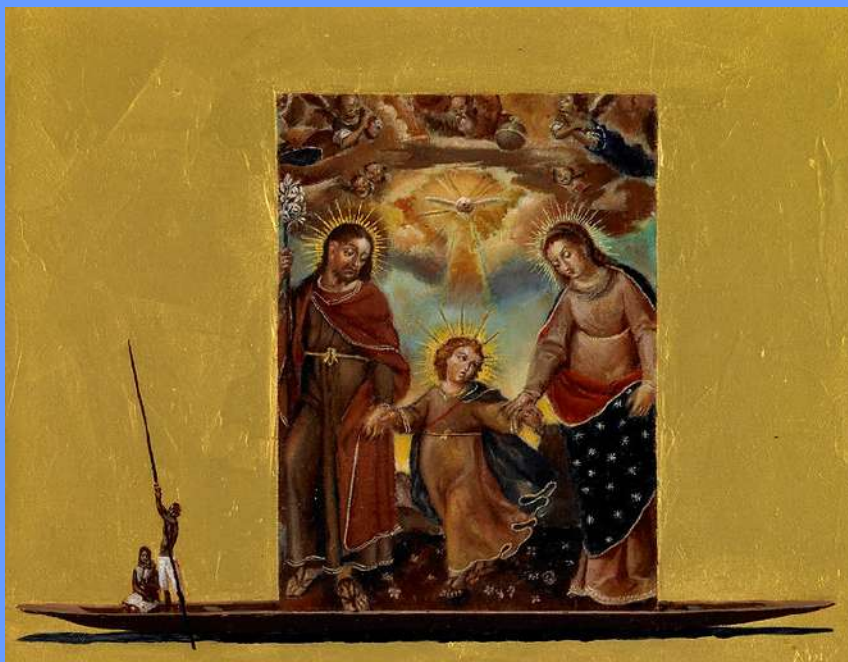


**Embovedado Museo Santa Clara**



**Catleyas, Pedro Ruiz**





**Gregorio Vásquez de Arce y Ceballos - Sagrada**

**Familia**

Pedro Ruiz

Acrílico sobre madera con marco de madera  
dorada

2009



**Regreso de la huida a Egipto**

Gregorio Vásquez de Arce y Ceballos

Óleo sobre tela

1665

Colección Museo Colonial